



Betriebsreglement

Inhaltsverzeichnis

1. ZIELE / LEITBILD	2
Ziele	2
Leitbild	2
2. ORGANIGRAMM	3
3. AUFGABEN UND KOMPETENZEN	3
Generalversammlung (GV)	3
Vorstand	3
Geschäftsführer	4
4. RECHTE UND PFLICHTEN DER WALDEIGENTÜMER	4
Rechte der Waldeigentümer	4
Pflichten der privaten und öff. Waldeigentümer	5
Besonderes: Holzabsatz für Nichtmitglieder	5
5. ABLAUFORGANISATION FÜR DAS GESCHÄFTSJAHR	5
6. ABWICKLUNG DES HOLZABSATZES	6
7. VERRECHNUNGSSÄTZE FÜR DIENSTLEISTUNGEN	6
8. KRISENMANAGEMENT BEI GROSSEREIGNISSEN	7
9. KONFLIKTMANAGEMENT	7
10. INFORMATIONSMITTEL	7
11. ZUSÄTZLICHE GRUNDLAGEN	7
ANHANG	8
Zusammenarbeit Iawa & WHG	8

1. Ziele / Leitbild

Ziele

Die Wald & Holz Genossenschaft Rottal und Sempachersee West (WHG) gibt sich folgende primäre Zielsetzung:

Eigentumsübergreifende Zusammenarbeit

Gemeinsame Bewirtschaftung in den Gemeinden Buttisholz, Ettiswil, Grosswangen, Mauensee, Nottwil, Oberkirch, Ruswil und Neuenkirch mit professionellen Strukturen. Die Zusammenarbeit ist regionalpolitisch abgestützt, langfristig und nachhaltig ausgerichtet.

Holzabsatz

Professionelle Koordination und Bündelung des Holzabsatzes im Projektgebiet, um diesen für die Waldeigentümer sicher und effizient zu gestalten und einen Mehrertrag zu generieren.

Naturkatastrophen

Naturkatastrophen wie Sturm oder Käferepidemien, Wasser, Erdbeben und Feuer etc. werden gemeinsam bewältigt. Der Zugang zum internationalen Holzmarkt durch die Organisation kommt zum Tragen.

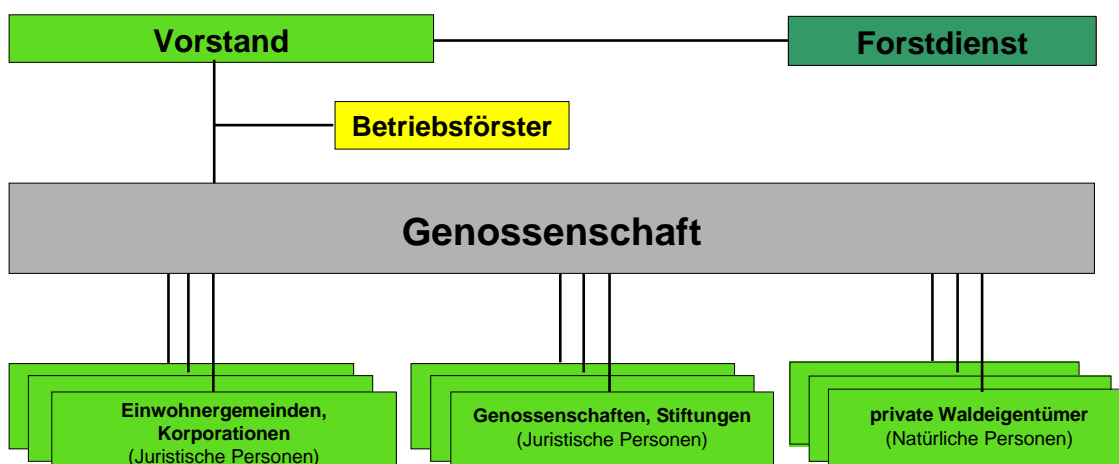
Leitbild

- Die WHG ist ein privates, genossenschaftlich organisiertes Unternehmen.
- Die WHG verpflichtet sich grundsätzlich den Vorgaben des Rechtsstaates. Sie vertritt die Interessen des Waldes und der Waldeigentümer. Die Waldbewirtschaftung, insbesondere der Holzabsatz stehen dabei im Vordergrund. Die Planung der Holznutzung erfolgt eigentumsübergreifend und es besteht kein Bewirtschaftungszwang.
- Jeder Waldeigentümer (WE) wählt sein „Waldmodell“ (Saumschlag, Femelschlag, Plenterwald), etc. selber. Er wird dabei im Bedarfsfall und mit Blick auf die multifunktionale Waldfunktion durch die zuständige Forstfachperson beraten.
- Falls der WE die Bewirtschaftung an die WHG delegiert, wird der Wald nach Möglichkeit nach dem Prinzip des Plenterwaldes bewirtschaftet.
Dabei gelten folgende Ziele:
 - eine pflegliche Nutzung mit einer zeitgemässen Technologie
 - eine Optimierung des Ertrages
 - ein Holzvorrat von ca. 350 m³/ha
 - eine standortgerechte Bestockung
- Die WHG fördert die Wertschöpfung in der Region. Die Versorgung der regionalen Holzindustrie hat nach Möglichkeit Priorität.
- Die WHG bewirtschaftet alle Aufträge einstweilen selber, ohne eigene Maschinen anzuschaffen oder fixes Personal anzustellen. Dienstleistungen werden je nach Bedarf gezielt eingekauft. Die anfallenden Kosten pro Einheit sollen durch möglichst grosse Aufträge klein gehalten werden. Die Rechnungsstellung an die Mitglieder der WHG für bezogene Leistungen soll nach Möglichkeit anhand von pauschalen (pro Auftrag oder Einheit) oder Einheitspreisen erfolgen.

Zusammenfassend gilt:

- Bei der Mitgliedschaft, den professionellen Strukturen und Zutritt als A-Kunde zum Markt spielt bewusst der Genossenschaftsgedanke.
- Beim einzelnen Geschäft wird nach marktwirtschaftlichen Grundsätzen gearbeitet, d.h. keine Quersubventionierung von Aufträgen untereinander.

2. Organigramm



3. Aufgaben und Kompetenzen

Generalversammlung (GV)

Aufgaben	Kompetenzen
- Gründung / Auflösung der WHG	- 2/3 Mehrheit der Anwesenden
- Jede Gemeinde stellt nach Möglichkeit ein Vorstandsmitglied	- Wahl des Vorstandes und des Präsidenten
- Jährliche GV: Bericht des Präsidenten, Protokoll, Kasse, Budget,	- Gutheissung
- Statuten	- Genehmigung / Anpassung
- Reglemente	- Genehmigung / Anpassung

Vorstand

Aufgaben	Kompetenzen
- Leitung der Genossenschaft	- Verantwortung gegenüber den Genossenschaffern und WE
- Führung des Geschäftsführers	- Anstellung/Auftragsvergabe - Betreuung (mind. 2 Sitzung/Jahr mit Gesamtvorstand, weitere Sitzungen mit Präsident und Kassier nach Bedarf) - jährliches Mitarbeitergespräch - Genehmigung des Rechenschaftsberichtes - Entlassung/ Beendigung des Auftrages
- Unterschriftsberechtigung gemäss Statuten	- Präsident und Aktuar oder Kassier
- Unterschriftsberechtigung gemäss Geschäftsführerreglement	- GF und Kassier oder Präsident
- Vertragspartner mit kantonalen Dienststellen, namentlich der DS lawa	- Ansprechgremium und Unterzeichner des Leistungsauftrages
- Vertretung der Gemeinden (nach Möglichkeit 1 Vertreter im Vorstand je Gemeinde)	- Ansprechperson für Gemeinderäte
- Kontakte zu anderen Organisationen zum Wissenstransfer und Gedankenaustausch	- 1 verantwortliches Vorstandsmitglied: Organisation und Durchführung, evtl Delegation an GF

- Qualitätssicherung: Rückmeldungen einholen, Stichproben, Entwicklung Mitgliederzahlen, Anzahl Reklamationen	- 1 verantwortliches Vorstandsmitglied: Org., Durchführung, Rapportierung
---	---

Geschäftsführer

Aufgaben	Kompetenzen
- Gemäss Geschäftsführerreglement als separater Anhang und integraler Bestandteil der Statuten	- Erarbeitet im Geschäftsführerreglement

4. Rechte und Pflichten der Waldeigentümer

Rechte der Waldeigentümer

Mit der Mitgliedschaft behalten/haben die Waldeigentümer folgende Rechte:

- Die Mitglieder bleiben uneingeschränkte Eigentümer ihrer Wälder.
- Die Mitgliedschaft kann jederzeit mit einer Kündigungsfrist von 6 Monaten beendet werden, und zwar auf Ende des Geschäftsjahres (30. Juni).
- Die WHG (vertreten durch den GF) schlägt dem Waldeigentümer periodisch forstliche Massnahmen in seinen Wäldern (Bestandesbegründung, Pflegemassnahmen, Holzernte, etc.) vor. Der Waldeigentümer kann die vorgeschlagenen Massnahmen ablehnen oder (teilweise) umsetzen.
- Der Waldeigentümer kann die Initiative für die Durchführung einer forstlichen Massnahme ergreifen.
- Folgende Arbeiten können durch den Waldeigentümer oder durch von ihm beauftragte Personen durchgeführt werden:
 - Bestandesbegründung (Pflanzung etc.)
 - Jungwaldpflege (Dornen mähen, Durchforstungen)
 - Holzschläge für den Eigenbedarf und den Verkauf
- Die Waldnutzung für den Eigenbedarf wird nicht über die gesetzlichen Bestimmungen hinaus eingeschränkt.
- Mit der Mitgliedschaft anerkennt der/die Waldeigentümer/in, sich mit der angeschlossenen Waldfläche an dem CO2-Senkenprojekt Wald Klimaschutz Luzern zu beteiligen.
- Die WHG Rottal und Sempachersee West verpflichten sich, Erlöse/Einnahmen aus dem Projekt Wald Klimaschutz Luzern als Fondserträge in der Rechnung auszuweisen. Die Einnahmen werden zweckgebunden für Massnahmen im Wald eingesetzt. Nicht verwendete Erträge werden als zweckgebundene Rückstellungen verbucht. In der Buchhaltung sind Geldfluss und Mittelverwendung transparent abgebildet.

Pflichten der privaten und öff. Waldeigentümer

Mit der Mitgliedschaft übertragen die Waldeigentümer folgende Aufgaben:

Art der Arbeit	Verbindlichkeit
Abwicklung Förderprojekte	verbindlich
Planung der Bestandesbegründung, der Waldpflege	verbindlich
Holzzeichnung	verbindlich
Planung der Holznutzung	verbindlich

Zusätzliche Dienstleistungsangebote:

Art der Arbeit	Verbindlichkeit
Organisation Bestandesbegründungen / Waldpflege	fakultativ
Organisation Holzschläge	fakultativ
Koordination Pflanzenlieferungen	fakultativ
Zertifizierung	fakultativ
Bauleitungen, Wuhrwesen, Strassenunterhalt, Hecken, etc.	fakultativ
Abwicklung des Holzabsatzes	fakultativ

Besonderes: Holzabsatz für Nichtmitglieder

Dies ist grundsätzlich möglich unter folgenden Bedingungen:

- Keine Beeinträchtigung des Absatzkanäle der Mitglieder (m3 und Fr.)
- Verrechnung eines Zuschlages von mind. Fr. 5.-/m3
- Erwartung des Beitrittes zur Genossenschaft

5. Ablauforganisation für das Geschäftsjahr

Vorbemerkungen: Bewirtschaftung bei Vollast und ausserhalb Grossereignissen:

- Das Geschäftsjahr beginnt am 01. Juli und endet am 30. Juni
- Ca. 200 Holzschläge à ca. 120 m³ (oder z.B. 400 Schläge à 60 m³)
- D.h. alle 5 Jahre 1 Holzschlag
- Bestandesbegründung / Waldpflege: Grundsätzlich Naturverjüngung - 80%, Pflege wird grundsätzlich integriert in Holzernte im Plenterwald – 80 %

Zeit	Arbeitsschritt	GF	WE	Vorstand
Laufend	Zwangsnutzungen	D/E	I/E/D	I
Mai/Aug.	Planung Holzernte	D	I	
Mai/Aug.	Entscheid Holzernte (Vetorecht)	I	E	
Mai/Aug.	Entscheid Selbst- Fremdrüstung	I	E	
Ende August	Zwischenbilanz mit Vorstand	D		I
Sept/Nov.	Markteintritt mit Holz von Fremdrüstern	E/D	I	
Nov./Febr.	Markteintritt mit Holz von Selbstrüstern	I	E/D	
Jan./Febr.	Zwischenbilanz Holzmarkt	D		I
März/April	Evtl. Markteintritt mit Holz von Fremdrüstern	E/D	I	
Laufend	Abwicklung Holzabsatz	D	I	
Laufend	Planung Bestandesbegründung/ Waldpflege	D	I	
Laufend	Entscheid Waldeigentümer	I	E	
Laufend	Eigenpflege	I	E/D	
Laufend	Fremdpflege	E/D	I	

I=Information; D=Durchführung; E=Entscheid

8. Krisenmanagement bei Grossereignissen

Aufgabe	Wer / Kompetenz
- Gründung Krisenstab	- GF und Vorstand
- Definition der Strategie	- GF und Vorstand
- Information Gemeinderäte/Bevölkerung/WE	- GF und Vorstandsmitglied der jeweiligen Gemeinde
- Massnahmenplan	- GF und Vorstand
- Umsetzung	- GF und evtl. zusätzliches Personal

9. Konfliktmanagement

Intern (Mitglieder, GF, Vorstand):

1. Direktes Gespräch zwischen den Parteien
2. Dreiergespräch mit Präsident
3. Beschreitung des Rechtsweges

Extern (Iawa, Zertifizierungsfirma, etc):

1. Beim Auftauchen von Differenzen ist in jedem Fall ein persönliches Gespräch zwingend.
2. Im positiven Fall: Zurechtrückung der Situation.
3. Im negativen Fall: Weiterleitung des Falles an die entsprechenden Instanzen mit gleichzeitigem Ausklinken des GF.

Haftpflichtfälle:

1. Die WHG hat eine Haftpflichtversicherung
2. Die WHG unterhält eine Schadenkasse von mind. Fr. 5000.-
3. Daraus werden die Selbstbehalte und allfällige kleine Beträge an Schadenfälle verursacht durch die WHG vergütet.
4. Diese Kasse ist Bestandteil der Finanzierung.

10. Informationsmittel

- Homepage
- Lokalzeitungen
- Intern mit E-Mail und Korrespondenz

11. Zusätzliche Grundlagen

- Statuten
- Geschäftsführerreglement
- Finanzplan
- Leistungsauftrag Iawa

Anhang

Zusammenarbeit lawa & WHG

Aufgabe lawa	Kompetenz lawa
- Erstellung und Aktualisierung des Leistungsauftrages	- Ansprechpartner und Unterzeichner des Leistungsauftrages
- Fachliche Führung des Geschäftsführers	- Stichproben und Abnahme der vertraglich geforderten Unterlagen
- Information: Kantonale Waldpolitik	- Lawa bietet GF/Präs. auf und informiert
- Stellt Unterlagen zur Verfügung: Adresslisten, Parzellenverzeichnisse, Pläne etc.	- Vertrag Datenschutz, Aktualisierung, Transfer
- Bewirtschafter für Widerrechtlichkeiten	- Siehe Punkt Konflikte extern

Genehmigt von der Generalversammlung vom 14. September 2022